

Министерство науки и высшего образования
Российской Федерации

Федеральное государственное бюджетное
образовательное учреждение высшего образования
«Нижегородский государственный лингвистический университет
им. Н.А. Добролюбова»
(НГЛУ)

УТВЕРЖДАЮ



Ректор НГЛУ
Ж.В. Никонова
«31» августа 2020 г.

**Концепция
организации воспитательной работы
в Нижегородском государственном
лингвистическом университете
им. Н.А. Добролюбова
на 2020-2025 гг.**

ПРИНЯТА
на заседании Ученого совета
ФГБОУ ВО «НГЛУ»
Протокол № 1
от «28» августа 2020 г.

Нижегород
2020

Содержание

№ п\п	Введение	3-4
1.	Общие положения	5-14
2.	Основы воспитательной деятельности	14 -16
3.	Направления воспитательной деятельности	17-27
4.	Критерии эффективности воспитательной деятельности	27
5.	Управление реализацией Концепцией воспитательной деятельности	27-29
6.	Научно-методическое обеспечение воспитательной деятельности	29-30
7.	Ресурсное обеспечение Концепции	31
8.	Заключение	31-32

ВВЕДЕНИЕ

Настоящая Концепция организации воспитательной работы Федерального государственного бюджетного образовательного учреждения высшего образования "Нижегородский государственный университет им. Н.А. Добролюбова" (далее – НГЛУ) разработана в соответствии с нормами действующего законодательства в сфере образования и воспитания и обусловлена необходимостью диверсификации воспитательной деятельности Университета в условиях модернизации системы высшего профессионального образования и внедрением компетентностной модели подготовки обучающихся в связи с введением ФГОС ВО, а также следующими факторами:

- коренными изменениями во многих сферах духовной жизни современного российского общества;
- целесообразностью реализации новых концептуальных взглядов по проблемам воспитания патриотизма, гражданственности и гуманизма;
- важностью обеспечения социально-правовой и морально-психологической поддержки каждого обучающегося;
- значимостью воспитательного аспекта современного высшего профессионального образования вообще, и гуманитарного – в частности,
- потребностью российской экономики в высококвалифицированных, инициативных, мобильных специалистах, обладающих развитым творческим мышлением и лидерскими качествами;
- потребностью обновления содержания, форм и методов воспитательной работы, способствующих самореализации студенческой молодежи, развитию инициатив, отвечающих масштабам задач, стоящих перед лингвистическим образованием в целом, перед НГЛУ, Нижегородской областью, Российской Федерацией.

Разработка настоящей Концепции предопределена логикой развития созданной в Университете системы воспитания студентов, особенностями образовательной деятельности НГЛУ и имеющимся кадровым ресурсным потенциалом.

Особое значение в настоящей Концепции уделяется созданию целостной развивающей культурно-воспитательной среды в образовательном пространстве вуза, предоставления молодому человеку средств, способов и форм развития и проявления себя активной, творческой, культурной личностью и обеспечение условий для социально-культурной деятельности и личностного самовыражения студентов вуза.

Отличительной особенностью Концепции выступают принципы построения системы воспитания, опираясь на социально-педагогическую и информационную открытость деятельности НГЛУ, посредством функционирования информационных ресурсов университета, а также приоритетности в социально-культурной деятельности студентов в организации внеучебной воспитательной работы, предоставляя оптимальные

условия по реализации форм студенческого самоуправления и самоорганизации, развития сети студенческого творчества и самоуправления в целом.

Концепция содержит требования к содержанию и формам развития и становления профессиональных и личностных качеств обучающихся в течение всего периода освоения ОПОП в Университете, а также к организации воспитательной работы с обучающимися в НГЛУ.

Положения настоящей Концепции подлежат применению структурными подразделениями, профессорско-преподавательским составом, учебно-вспомогательным персоналом и сотрудниками НГЛУ в качестве руководства в воспитательной работе со студентами в рамках учебной и внеучебной деятельности.

1. Общие положения

1.1. Концепция организации воспитательной работы НГЛУ на 2020-2025 гг. (далее – Концепция) является программно-методическим документом, который закрепляет основные принципы, задачи, механизмы реализации, направления, критерии эффективности воспитательной работы, управление реализацией Концепции, ее научно-методическое обоснование и ресурсное обеспечение в НГЛУ.

Концепция реализуется в НГЛУ путем системного подхода по совершенствованию воспитательной работы на всех уровнях – высших школ и институтов НГЛУ, кафедр, групп, индивидуальной образовательной траектории, всех структурных подразделений университета.

1.2. В современных условиях одним из важнейших направлений работы образовательных организаций высшего образования страны является усиление в них воспитательной деятельности. Требования Федеральных государственных стандартов третьего поколения к результатам освоения образовательных программ подготовки бакалавров, магистров и специалистов, связанные с развитием у обучающихся личностных качеств, характеризующих их отношение к окружающему миру, к людям, к обществу, к государству, к своей деятельности, к учебе, определяют необходимость повышения роли воспитательной деятельности вуза в реализации компетентностной модели подготовки выпускника.

1.3. Социальный заказ по воспитанию обучающихся закреплен в норма действующего законодательства в сфере образования, где определена ключевая цель – подготовка квалифицированного работника, конкурентоспособного на рынке труда, компетентного, юридически грамотного, ответственного, свободно владеющего профессией и ориентированного в смежных областях деятельности, способного к эффективной работе на уровне мировых стандартов, к профессиональному росту, социальной и профессиональной мобильности.

1.4. Организация воспитательной деятельности в НГЛУ осуществляется в соответствии с:

- Всеобщей декларацией прав человека;
- Конвенцией о защите прав человека и основных свобод;
- Конвенцией об охране всемирного культурного и природного наследия;
- Конвенцией о правах ребенка;
- Конституцией Российской Федерации;
- Федеральным законом от 27.07.2006 № 149-ФЗ "Об информации, информационных технологиях и о защите информации";
- Федеральным законом от 04.12.2007 № 329-ФЗ "О физической культуре и спорте в Российской Федерации";
- Федеральным законом от 25.12.2008 "№ 273-ФЗ "О противодействии коррупции";

- Федеральным законом от 29.12.2012 № 273-ФЗ "Об образовании в Российской Федерации";
- Федеральным законом от 30.12.2020 № 489-ФЗ "О молодежной политике в Российской Федерации";
- Федеральным законом от 27.12.2012 №273-ФЗ "Об образовании в Российской Федерации";
- Федеральным законом №304-ФЗ от 31.07.2020 "О внесении изменений в Федеральный закон "Об образовании в Российской Федерации" по вопросам воспитания обучающихся";
- Распоряжением Правительства РФ от 27 декабря 2018 г. № 2950-р "Концепция развития добровольчества (волонтерства) в Российской Федерации до 2025 года;
- Указ Президента РФ №474 от 21.07.2020 "О национальных целях развития Российской Федерации на период до 2030 года";
- Концепцией развития психологической службы в системе образования Российской Федерации на период до 2025 года (утв. Минобрнауки России от 19 декабря 2017 года);
- Стратегией развития НГЛУ;
- Федеральными государственными образовательными стандартами высшего образования и среднего профессионального образования;
- Стратегией развития воспитания в РФ на период до 2025 года;
- Уставом НГЛУ;
- Правилами внутреннего распорядка НГЛУ;
- Иными локальными нормативными правовыми документами, регулирующими воспитательную деятельность.

1.6. Необходимость актуализировать вопросы, связанные с воспитательной работой в высшем учебном заведении вообще, и в НГЛУ, в частности, обусловлена и серьезными изменениями в системе образования России, связанными с вхождением в Болонский процесс и предполагающими обеспечение интеграции личности в систему мировой и национальной культур.

В условиях модернизации системы высшего образования, связанной со становлением демократического общества и укреплением государственности в России, воспитание студентов является важнейшей задачей подготовки специалиста с высшим образованием и выполняет главную функцию образования – формирование личности с высоким уровнем гражданской и духовно-нравственной культуры. Образование не только передает знания новым поколениям, но и формирует позитивное отношение к ценностям материальной и духовной культуры социума, стремление к их усвоению и творческому приумножению, обеспечивая тем самым развитие и воспроизводство как содержательно-процессуального (через обучение), так и мотивационно-ценностного (через воспитание) аспектов жизнедеятельности гражданского общества.

Таким образом, воспитательный процесс в университете является частью системы профессиональной подготовки обучающихся и направлен на достижение её цели: формирование современного конкурентоспособного специалиста, обладающего должным уровнем профессиональной и общекультурной компетентности, комплексом профессионально значимых качеств личности, сложенной социально-ориентированной жизненной позицией и системой социальных, культурных и профессиональных ценностей.

Теоретическое, организационное и методическое обеспечение единства воспитания и обучения обучающихся в Нижегородском государственном лингвистическом университете им. Н.А. Добролюбова призвана реализовать настоящая Концепция воспитательной деятельности НГЛУ.

1.7. В соответствии с федеральным законом от 31.07.2020 № 304 – ФЗ "О внесении изменений в ФЗ "Об образовании в Российской Федерации" по воспитанию обучающихся:

- воспитание - деятельность, направленная на развитие личности, создание условий для самоопределения и социализации обучающихся на основе социокультурных, духовно-нравственных ценностей и принятых в российском обществе правил и норм поведения в интересах человека, семьи, общества и государства, формирование у обучающихся чувства патриотизма, гражданственности, уважения к памяти защитников Отечества и подвигам Героев Отечества, закону и правопорядку, человеку труда и старшему поколению, взаимного уважения, бережного отношения к культурному наследию и традициям многонационального народа Российской Федерации, природе и окружающей среде;

- образовательная программа - образовательная программа - комплекс основных характеристик образования (объем, содержание, планируемые результаты) и организационно-педагогических условий, который представлен в виде учебного плана, календарного учебного графика, рабочих программ учебных предметов, курсов, дисциплин (модулей), иных компонентов, оценочных и методических материалов, а также в предусмотренных настоящим Федеральным законом случаях в виде рабочей программы воспитания, календарного плана воспитательной работы, форм аттестации;"

- примерная основная образовательная программа - учебно-методическая документация (примерный учебный план, примерный календарный учебный график, примерные рабочие программы учебных предметов, курсов, дисциплин (модулей), иных компонентов, а также в предусмотренных настоящим Федеральным законом случаях примерная рабочая программа воспитания, примерный календарный план воспитательной работы), определяющая рекомендуемые объем и содержание образования определенного уровня и (или) определенной направленности, планируемые результаты освоения образовательной программы, примерные условия образовательной деятельности, включая примерные расчеты нормативных

затрат оказания государственных услуг по реализации образовательной программы;"

- примерные основные общеобразовательные программы, примерные образовательные программы среднего профессионального образования, примерные образовательные программы высшего образования (программы бакалавриата и программы специалитета) включают в себя примерную рабочую программу воспитания и примерный календарный план воспитательной работы.";

- воспитание обучающихся при освоении ими основных образовательных программ в организациях, осуществляющих образовательную деятельность, осуществляется на основе включаемых в образовательную программу рабочей программы воспитания и календарного плана воспитательной работы, разрабатываемых и утверждаемых такими организациями самостоятельно, если иное не установлено настоящим Федеральным законом;

- воспитание обучающихся при освоении ими основных общеобразовательных программ, образовательных программ среднего профессионального образования, образовательных программ высшего образования (программ бакалавриата и программ специалитета) в организациях, осуществляющих образовательную деятельность, осуществляется на основе включаемых в такие образовательные программы рабочей программы воспитания и календарного плана воспитательной работы, разрабатываемых и утверждаемых с учетом включенных в примерные образовательные программы, указанные в части 9 статьи 12 настоящего Федерального закона, примерных рабочих программ воспитания и примерных календарных планов воспитательной работы.

1.8. Основные понятия:

- воспитательная деятельность – вид социальной деятельности, направленной на передачу накопленных человечеством культуры и опыта, создание условий для гармоничного развития личности;

- инклюзивное образование (обучение) – совместное обучение (воспитание), включая организацию совместных учебных занятий, досуга, различных видов дополнительного образования, лиц с ограниченными возможностями здоровья и лиц, не имеющих таких ограничений;

- компетенции – совокупность взаимосвязанных качеств личности (знаний, умений, навыков, способов деятельности), задаваемых по отношению к определенному кругу предметов и процессов и необходимых для качественной продуктивной деятельности по отношению к ним;

- образование – единый целенаправленный процесс воспитания и обучения, являющийся общественно значимым благом и осуществляемый в интересах человека, семьи, общества и государства, а также совокупность приобретаемых знаний, умений, навыков, ценностных установок, опыта деятельности и компетенции определенных объема и сложности в целях интеллектуального, духовно-нравственного, творческого, физического и (или)

профессионального развития человека, удовлетворения его образовательных потребностей и интересов;

- образовательные стандарты – совокупность обязательных требований к высшему образованию по специальностям и направлениям подготовки, утвержденных образовательными организациями высшего образования, определенными настоящим Федеральным законом или указом Президента Российской Федерации;

- обучающийся – физическое лицо, осваивающее образовательную программу;

- обучающийся с ограниченными возможностями здоровья – физическое лицо (обучающийся), имеющее недостатки в физическом и (или) психологическом развитии, подтвержденные психолого-медико-педагогической комиссией и препятствующие получению образования без создания специальных условий;

- сообщество обучающихся – это объединение обучающихся на добровольных началах, которое создается с целью совместного решения различных вопросов по улучшению качества университетской жизни и деятельности;

- социализация – процесс усвоения человеком определенной системы знаний, норм и ценностей, позволяющих ему функционировать в качестве полноправного члена общества;

- средства обучения и воспитания – приборы, оборудование, включая спортивное оборудование и инвентарь, инструменты (в том числе музыкальные), учебно-наглядные пособия, компьютеры, информационно-телекоммуникационные сети, аппаратно-программные и аудиовизуальные средства, печатные и электронные образовательные и информационные ресурсы и иные материальные объекты, необходимые для организации образовательной деятельности;

- субъекты воспитания – общество (через его заказ, через политическую, гражданскую, культурную, духовную, социальную среду, которая окружает личность), обучающиеся, преподаватели вуза, работники отдела организации воспитательной работы;

- участники образовательных отношений – обучающиеся, родители (законные представители) несовершеннолетних обучающихся, педагогические работники и их представители, организации, осуществляющие образовательную деятельность.

1.9. Концепция построена с учетом требований ФГОС ВО, которые определяют её основную идею: целенаправленное формирование и развитие у обучающихся НГЛУ социально-личностных компетенций, позволяющих выпускнику Университета успешно выполнять профессиональную деятельность и иметь сформированную перспективную линию интеллектуального, нравственного и физического самосовершенствования, которое осуществляется в условиях воспитательной социокультурной среды

вуза в ходе учебного процесса, участия студентов во внеучебных мероприятиях и в социально-значимой проектной деятельности.

Основные задачи Концепции:

- обеспечить теоретические, организационные и методические основы качественного совершенствования управления и реализации воспитательной деятельности НГЛУ;

- конкретизировать целевую направленность воспитания будущего бакалавра, магистра, специалиста в соответствии с компетентностной моделью их подготовки;

- определить направления, принципы, формы и методы реализации воспитательной работы с обучающимися Университета;

- определить механизм реализации Концепции на различных структурных уровнях Университета;

- обозначить ответственность должностных лиц и структурных подразделений Университета за результаты воспитательной работы;

- сформулировать оценочные критерии эффективности воспитательной деятельности всех её субъектов в НГЛУ.

При разработке Концепции были интегрированы следующие подходы:

Компетентностный подход - подход, направленный на развитие всех аспектов компетентности выпускника вуза, способного сразу же после окончания вуза приступить к исполнению своих профессиональных обязанностей с достаточно высокой эффективностью.

Личностный подход – подход, основанный на признании обучающегося высшей социальной ценностью; отсутствии попытки его переделать и умелом влиянии на развитие его личности с опорой на совокупность знаний о человеке вообще и о данном обучающемся, в частности.

Деятельностный подход – подход, основанный на понимании того, что становление и развитие личности обучающегося происходит в процессе его активной деятельности по взаимодействию с миром. Активно действуя в мире, каковым для него в Университете является окружающая его образовательно-воспитательная социокультурная среда, он самоопределяется в системе жизненных отношений; происходит его саморазвитие и самоактуализация его личности.

Средовой подход – подход, направленный на формирование и развитие образовательного пространства и образовательной среды вуза, активизирующей все возможные образовательные процессы, а именно обучение, нравственное становление, воспитание, саморазвитие, формирование, социализацию и т. д.

Воспитательная социокультурная среда предстает в рамках социокультурного подхода как средство самопроявления обучающегося, как система условий и возможностей для профессионального и личностного становления участников педагогического процесса. Особо акцентируется роль и значение университетской кафедры, которую можно рассматривать в качестве профессиональной общности, выполняющей функцию управления

профессиональным и социокультурным развитием обучающихся и обеспечивающей качество образования. Сообщество профессионалов берет на себя задачу обеспечения такой среды, которая детерминируется множественными смысловыми ориентирами всех субъектов образовательно-воспитательного процесса. В профессиональной общности развивается рефлексивное мышление, происходит "выращивание" проектировочных, исследовательских способностей, стимулирование инновационных подходов к решению профессиональных и социокультурных проблем.

Культурологический подход – подход, обеспечивающий обучающимся режим наибольшего благоприятствования в приобщении к мировой, национальной и корпоративной культуре, в формировании эстетического вкуса, в развитии перспективной линии культурного и нравственного самосовершенствования.

Ценностный подход – подход, при котором воспитание и обучение, выступая равноправными и взаимодействующими компонентами профессиональной подготовки выпускника Университета, формируют систему ценностей, принимаемых обучающимся в качестве основания для самоопределения в жизненно важных сферах деятельности.

Системно-ролевой подход – подход, при котором система социальных ролей и опыт личной ответственности за их выполнение обеспечивает эффективную подготовку обучающихся к жизни и труду в гражданском обществе. Критериями воспитанности обучаемых выступают при этом показатели их готовности и способности выполнять различные социальные роли.

Комплексный подход – подход, позволяющий воспитывать и развивать какие-либо качества обучающихся в целостном единстве и одновременно. Учебная и внеучебная деятельность обучающегося организуются при этом таким образом, чтобы в них он раскрывался с разных сторон, развивая свои личностные качества.

В основу реализации Концепции в НГЛУ положены следующие принципы:

Принцип целесообразности и нацеленности на результат гарантирует реализацию компетентностной модели подготовки выпускника Университета в соответствии с требованиями ФГОС ВО по направлению подготовки в течение всего цикла обучения в Университете.

Принцип системности обуславливает целостность воспитательных влияний социокультурной среды вуза на формирование общекультурных и профессиональных компетенций обучающихся.

Принцип гуманистической ориентации выражается в создании условий для личностного и профессионального развития студентов.

Принцип научного обеспечения воспитания предполагает построение воспитательной деятельности в Университете на научной основе с учетом основных положений современной теории воспитания и образования.

Принцип диалогичности воспитания предполагает, что духовно-нравственные ориентации обучающихся осуществляются в процессе взаимодействия и обмена индивидуальными ценностями участников образовательно-воспитательного процесса, а также совместного их продуцирования.

Принцип природосообразности воспитания предполагает, что оно основывается на понимании тесной взаимосвязи природных и социокультурных закономерностей в процессе воспитания, основанных на особенностях возраста, пола обучающегося, психики и физиологии студенческого возраста.

Принцип дифференциации воспитания предполагает отбор содержания, форм и методов воспитания в зависимости от специфики ООП, этнических, религиозных, культурологических особенностей личности обучающихся и постулирует уникальность всех участников образовательно-воспитательного процесса.

Принцип демократизма предполагает сотрудничество субъектов воспитания в вузе, обеспечивает поддержку социальной инициативы и творчество студентов Университета.

Принцип толерантности основан на понимании и принятии других культур, поведения людей, обусловленного социальными, правовыми и моральными нормами и законами другой культуры.

Принцип приоритета профилактических мер предполагает проведение мероприятий по предупреждению действия факторов риска, которые можно разделить на две основные группы. К первой относятся мероприятия ознакомительного и упреждающего характера, направленные на ознакомление обучающихся с факторами риска, правовыми нормами и последствиями их нарушения, а также на обеспечение упреждающих мер по профилактике тех или иных негативных явлений (вакцинация, создание условия для нераспространения инфекции и т.п.). Во вторую группу включаются мероприятия замещающего (отвлекающего) характера – вовлечение обучающихся в научно-исследовательскую, общественную, художественно-творческую и спортивную деятельность.

Принцип приоритета самоорганизации социально-культурной деятельности обучающихся основан на стимулировании и развитии различных форм студенческого самоуправления, создании условий для раскрытия творческого и личностного потенциала членов студенческого актива Университета.

Принцип социально-педагогической и информационной открытости жизнедеятельности Университета предполагает информирование широкой общественности о ходе и результатах его образовательно-воспитательной деятельности.

Принцип систематического мониторинга результатов воспитательной работы всех её субъектов обеспечивает сбор данных о результатах воспитательного процесса, осуществляемого на разных структурных уровнях

Университета, их анализ и принятие управленческих решений, способствующих повышению качества образовательно-воспитательной деятельности НГЛУ.

1.10. Модель личности выпускника.

Перечень социокультурных и профессиональных компетенций, формирующих портрет выпускника НГЛУ, определяется требованиями к реализации ОПОП по его направлению подготовки/специальности.

Тем не менее, можно выделить общее концептуальное ядро, объединяющее все образовательные стандарты Университета и содержащее социокультурные компетенции, качества, ценности и способности, определяющие образ современного молодого специалиста, выпускника НГЛУ.

Выпускника Нижегородского государственного лингвистического университета им. Н.А. Добролюбова отличают:

- глубокие знания, навыки и умения в сфере профессиональной подготовки, смежных областях знаний и гуманитарных дисциплинах;
- мировоззренческая позиция, нравственные идеалы, гуманистические ценности, соблюдение общечеловеческих норм гуманистической морали;
- уважение Конституции, государственной символики и законов Российской Федерации; национальное сознание российского гражданина, патриотизм, стремление к сохранению единства России и к её становлению как великой державы, занимающей одно из ведущих мест в мировом сообществе;
- социальная ответственность, чувство собственного достоинства, способностью к объективной самооценке;
- способность к успешной социализации в изменяющихся условиях жизни;
- способность и готовность к саморазвитию и непрерывному образованию в течение всей жизни;
- социальная активность во всех сферах жизнедеятельности, стремление к поиску нового и способность находить нестандартные решения жизненных проблем;
- конкурентоспособность, профессиональная и социальная мобильность;
- умение сочетать свои интересы с интересами общества;
- умение работать в коллективе, с уважением и вниманием относиться к окружающим людям, их мнению и интересам;
- стремление к сохранению и укреплению здоровья, к здоровому образу жизни.

Эффективность формирования профессиональных, социокультурных компетенций и личностных качеств и ценностей у обучающихся достигается в вузе при соблюдении комплекса педагогических условий, стимулирующих совершенствование корпоративной социокультурной среды Университета, и комплексной реализации основных направлений в воспитании обучающихся.

Выпускник НГЛУ:

- обладает ценностным отношением к государству, выбранной профессии и труду;
- обладает нравственными идеалами, гуманистическими ценностями, соблюдает общечеловеческие нормы гуманистической морали;
- обладает высокой социальной активностью во всех сферах жизнедеятельности;
- способен успешно интегрироваться в социокультурное пространство, быстро ориентироваться в изменяющихся условиях современного общества;
- умеет работать в коллективе, с уважением относиться к другим к другим людям, их мнению и интересам, принимать управленческие решения;
- обладает способностью к саморазвитию и самосовершенствованию;
- постоянно совершенствует свои профессиональные качества;
- обладает высоким культурным уровнем, владеет коммуникативными компетенциями;
- берет на себя ответственность, обладает гражданским мужеством, внутренней свободой и чувством собственного достоинства, способен к объективной самооценке;
- владеет новыми технологиями, понимает рамки их применения и распространения, осуществляет инновационную деятельность.

2. Основы воспитательной работы

2.1 Цель воспитательной работы НГЛУ – создание и совершенствование условий для личностного и профессионального формирования обучающихся в соответствии с моделью личности выпускника и актуальными направлениями в сфере воспитания и образования.

2.2. Задачи воспитательной работы в НГЛУ:

- создание системы диагностики и анализа уровня сформированности всех качеств и компетенций будущего выпускника;
- разработка системы воспитательной работы, которая позволит систематически достигать высокого уровня характеристик, определяемых моделью личности выпускника НГЛУ и содержанием ОПОП;
- модернизация, поиск и разработка новых форм, приемов и методов воспитательной работы, соответствующих времени и новым потребностям обучающихся.

2.3. Принципы воспитательной работы:

- принцип непрерывности и преемственности воспитательного воздействия на всех уровнях образования;
- принцип системности и последовательности;
- принцип единства и согласованности всех субъектов воспитания, приводящий к повышению эффективности и творческого потенциала системы воспитания;

- принцип организации социокультурной среды и воспитательного пространства на основе толерантности, сотрудничества, социальной активности его субъектов;

- принцип использования традиций и воспитательного потенциала этнокультурной среды вуза, города, страны;

- принцип учета закономерностей и особенностей возрастного развития обучающихся, сензитивного периода развития профессионального самосознания личности, стремления молодежи к самосовершенствованию и самореализации;

- принцип ориентации воспитательно-образовательного процесса на личностное развитие каждого обучающегося как субъекта, учет его индивидуальных качеств, интересов, потребностей и способностей.

2.4 Механизмы реализации.

Для реализации поставленной цели и сформулированных задач Концепции определены следующие механизмы воспитательной деятельности:

- правовой: совершенствование правовой базы, регламентирующей воспитательную работу в вузе, внесение изменений в документы, касающиеся учебного процесса в соответствии с принципом "обучающего эффекта воспитания и воспитывающего эффекта обучения;

- оценочно-диагностический: мониторинг качества воспитательной работы, мониторинг отношения обучающихся к образовательному процессу, изучение и анализ доминирующих тенденций в среде обучающихся, ведение рейтинга участия обучающихся во внеаудиторных мероприятиях, оценка результатов и прогнозирование возможных изменений;

- организационно-содержательный: реализация задач воспитательной деятельности осуществляется через внедрение тематических программ, соответствующих различным направлениям воспитательной работы.

Каждая программа осуществляется через конкретные организационные формы (фестивали, концерты, выездные форумы, обучающие семинары, выставки, акции, конкурсы, студии, проектные сессии, организация работы проектных офисов, образовательных интенсивов и пр.). Тематические программы разрабатываются по мере необходимости и создания условий для их реализации;

- мотивационно-стимулирующий: популяризация достижений НГЛУ, совершенствование механизмов морального и материального стимулирования преподавателей и обучающихся, активно участвующих во внеучебной деятельности;

- информационно-методический: постоянное совершенствование профессиональных знаний работников, занятых в системе воспитания, предоставление возможности и стимулирование научных исследований в области воспитательной работы с обучающимися. Проведение и участие в методических семинарах, научно-практических конференциях, круглых столах, мастер-классах, для обмена опытом по вопросам воспитательной работы и участие в различных мероприятиях с целью повышения

квалификации и профессиональных компетенций, надпрофессиональных компетенций.

2.5. Кадровое обеспечение

Координацию воспитательной работы в НГЛУ осуществляет Управление по воспитательной работе (в высших школах и институтах – заместители деканов по воспитательной работе, кураторы учебных групп).

Воспитательную работу в НГЛУ осуществляют:

- профессорско-преподавательский состав;
- кураторы учебных групп;
- руководители проектных офисов и тематических программ;
- органы студенческого самоуправления в рамках наставнической работы;
- высшие школы и институты;
- управление по воспитательной работе;
- Совет по воспитательной работе НГЛУ;
- Ученый совет НГЛУ.

Координацию работы воспитательной работы на уровне НГЛУ осуществляет Управление по воспитательной работе.

Функцию координации воспитательной работы в высших школах и институтах НГЛУ осуществляют деканы, заместители деканов.

Для координации воспитательной работы на кафедрах среди профессорско-преподавательского состава назначаются ответственные по воспитательной работе из числа профессорско-преподавательского состава и за реализацию проектных офисов НГЛУ.

Психологическое сопровождение образовательно-воспитательного процесса обеспечивается профессиональными психологами, входящими в штат кабинета психологического сопровождения.

Финансовое обеспечение воспитательной работы является многоканальным и осуществляется за счет бюджетных и внебюджетных средств НГЛУ и привлеченных источников, в том числе участия в грантовых конкурсах и проектах.

Воспитательная работа в Университете осуществляется в соответствии с утвержденными в установленном порядке планами воспитательной работы кафедр, высших школ и институтов, вуза на текущий учебный год.

3. Направления воспитательной работы НГЛУ

Основные направления воспитания студентов НГЛУ определяются необходимостью создания в Университете современной, мобильной и гибкой системы непрерывного профессионального образования, обеспечивающей преемственность всех видов и уровней образования, проектирование индивидуальных образовательных траекторий для каждого обучающегося.

Гуманитарный потенциал НГЛУ позволяет наиболее эффективно решать задачи гуманизации образования и формирования жизненных установок обучающихся направленных на:

- развитие и поддержку добровольческих и волонтерских инициатив по всем направлениям в сфере добровольческого движения;

- профессиональную ориентацию через организацию и проведение профориентационных мероприятий со студентами НГЛУ и будущими абитуриентами университета, данный комплекс мероприятий направлен на формирование системной работы по выбору будущей профессии и в создании индивидуальной траектории профессионального развития через организацию проектных офисов НГЛУ ("Карьера", "Творчество", "Цифровое развитие", "Социальная активность", "ЗОЖ и профилактика асоциальных проявлений в молодежной среде", "Поддержка талантливой молодежи");

- реализацию гражданско-патриотических форм воспитания, направленных на формирование патриотического сознания и поведения обучающихся, готовности к достойному служению обществу и государству;

- развитие межнациональных отношений и толерантного поведения, развитие культуры межнационального общения и формирование установок на равнозначность и равноценность каждого члена общества, работа с иностранными студентами;

- на развитие культурно-творческих компетенций, поддержку и развитие творческих способностей обучающихся, обеспечений условия по работе с талантливой молодежью;

- популяризацию здорового образа жизни, формирование навыков здорового образа жизни, массового спорта и физической культуры, профилактику асоциальных проявлений в молодежной среде;

- организацию информационно-воспитательной работы, повышение культуры информационной безопасности в молодежной среде;

- развитие самоуправления обучающихся, поддержку их социально значимых инициатив в вопросах организации учебной и внеучебной деятельности;

- реализацию содержания каждого направления с учетом имеющихся возможностей и приоритетных задач НГЛУ.

Таким образом, воспитание обучающихся НГЛУ осуществляется в Университете по следующим основным направлениям работы:

1. Становление духовно-нравственной и корпоративной культуры.

Становление духовно-нравственной культуры – педагогически организованный процесс последовательного расширения и укрепления ценностно-смысловой сферы личности, формирования способности студентов оценивать и сознательно выстраивать на основе традиционных моральных норм и нравственных идеалов отношение к себе, другим людям, обществу, государству, Отечеству, миру в целом.

Реализация данного направления предполагает решение следующих задач:

- приобщение студентов к наследию мировой и отечественной культуры, формирование ценностного отношения к историческому прошлому и настоящему;

- внедрение поведенческих моделей, обеспечивающих формирование духовно-нравственной идентичности студентов в условиях поликультурного и поликонфессионального общества;

- обеспечение творческой самореализации студентов в различных видах деятельности;

- воспитание чувства гордости традициями и достижениями университета.

Становление духовно-нравственной культуры студентов НГЛУ обеспечивается вовлеченностью студентов в культурно-образовательное пространство университета, сочетающее применение совокупности традиционных и инновационных форм воспитательной работы.

Показателями реализации Концепции в данной сфере являются количество:

- встреч с общественными деятелями, представителями творческих объединений, религиозных конфессий (по уровням);

- традиционных мероприятий по формированию духовно-нравственной культуры (по уровням);

- творческих объединений в университете;

- социальных акций, проведенных студентами (по уровням);

- студентов, имеющих поощрения по результатам формирования духовно-нравственной культуры (по уровням и отношению к общему количеству студентов очной формы обучения);

- студентов, вовлеченных в деятельность творческих коллективов по отношению к общему количеству студентов очной формы обучения;

- студентов, имеющих поощрения за свои творческие достижения (по уровням и отношению к общему количеству студентов очной формы обучения).

Основным критерием эффективности реализации Концепции является положительная динамика указанных показателей.

2. Гражданско – патриотическое и правовое воспитание

Воспитание гражданско-правовой культуры личности – создание условий для формирования человека, уважительно относящегося к правовым нормам, обладающего достаточным объемом правовой информированности, способного обеспечивать правомерный характер его действий во всех жизненных ситуациях. Развитие правовой культуры студентов способствует формированию социально-активной гражданской позиции, основанной на реализации прав и обязанностей члена общества.

Воспитание правовой культуры личности обеспечивается решением следующих задач:

- формирование системы знаний о законах и нормах поведения в обществе, правах и обязанностях гражданина;

- обеспечение становления социально активной гражданской позиции студентов;

- развитие у студентов потребности эффективно реализовывать права и обязанности члена гражданского общества.

Воспитание правовой культуры студентов НГЛУ предполагает вовлеченность студентов в культурно-образовательное пространство университета, сочетающее применение совокупности традиционных и инновационных форм воспитательной работы.

Показателями реализации Концепции в данной сфере являются количество:

- традиционных мероприятий по формированию правовой культуры (по уровням);

- студентов, имеющих поощрения по результатам формирования правовой культуры (по уровням и отношению к общему количеству студентов очной формы обучения);

- патриотических акций, проведенных студентами (по уровням);

- мероприятий по формированию правовой культуры, проведенных при сотрудничестве с подразделениями Минобороны, МВД, ФСБ, МЧС России, институтами гражданского общества.

Основным критерием эффективности реализации Концепции является положительная динамика указанных показателей.

3. Физическое воспитание, формирование здорового образа жизни.

Формирование потребности в здоровом образе жизни предполагает становление у обучающихся активной жизненной позиции по отношению к своему здоровью, создание условий для их оздоровления и укрепления здоровья.

Необходимость формирования потребности в здоровом образе жизни требует решения следующих задач:

- расширение знаний о здоровом образе жизни, здоровьесберегающих и здоровьесформирующих технологиях;

- вовлечение в активные занятия физической культурой и спортом;

- формирование у студентов положительного отношения к здоровому образу жизни и неприятие вредных привычек как форм деструктивного поведения.

Формирование потребности в ЗОЖ у студентов НГЛУ обеспечивается вовлеченностью студентов в культурно-образовательное пространство университета, сочетающее применение совокупности традиционных и инновационных форм воспитательной работы.

Показателями реализации Концепции в данной сфере являются количество:

- проведенных спортивно-оздоровительных и профилактических мероприятий (по уровням);

- традиционных мероприятий по формированию ЗОЖ (по уровням);

- акций по формированию ЗОЖ, проведенных студентами (по уровням);
- мероприятий по формированию ЗОЖ, проведенных НГЛУ в сотрудничестве с учреждениями культуры, физкультуры и спорта, здравоохранения (по уровням);
- спортивных секций (объединений);
- студентов, вовлеченных в спортивную деятельность (по отношению к общему количеству студентов очной формы обучения);
- студентов, имеющих поощрения за спортивные достижения (по уровням и отношению к общему количеству студентов очной формы обучения).

Основным критерием эффективности реализации Концепции является положительная динамика указанных показателей.

4. Профессионально - трудовое воспитание, содействие трудоустройству студентов и выпускников.

В процессе формирования личности конкурентоспособного специалиста важнейшую роль играет профессионально-трудовая культура студентов, сущность которой заключается в приобщении человека к трудовой деятельности и связанными с нею социальными функциями в соответствии со специальностью и уровнем квалификации. Формирование профессионально-трудовой культуры студентов является в университете специально организованным и управляемым процессом, цель которого – становление студентов в качестве субъектов трудовой деятельности, обладающих необходимыми для ее осуществления профессиональными компетенциями.

Профессионально-трудовая культура студентов включает в себя представление о социальной значимости профессионального труда, осознание личной значимости карьеры, готовность к профессиональной самореализации, сохранению профессиональной чести и достоинства.

Формирование профессионально-трудовой культуры обеспечивается решением совокупности задач:

- воспитание сознательного отношения к выбранной профессии;
- совершенствование образовательной среды вуза, обеспечивающей комплексное формирование профессиональных компетенций обучающихся средствами учебной и внеучебной деятельности;
- создание условий для успешной адаптации будущих специалистов на рынке труда.

Данные задачи решаются комплексом мероприятий по профессиональному и трудовому воспитанию студентов в рамках освоения ОПОП.

Формирование профессионально-трудовой культуры студентов НГЛУ предполагает вовлеченность студентов в культурно-образовательное пространство университета, сочетающее применение совокупности традиционных и инновационных форм воспитательной работы.

Показателями реализации Концепции в данной сфере являются:

- успеваемость и качество подготовки студентов по результатам всех видов практик;
- успеваемость и качество подготовки студентов по результатам ГИА;
- количество традиционных мероприятий по формированию профессионально-трудовой культуры (по уровням);
- количество студентов, имеющих индивидуальные достижения по результатам деятельности по формированию профессионально-трудовой культуры (по уровням и отношению к общему количеству студентов очной формы обучения);
- количество проведенных студенческих научно-практических конференций, круглых столов, форумов, по профилю реализуемых ОПОП (по уровням);
- количество проведенных студенческих олимпиад, предметных и профессиональных конкурсов по профилю реализуемых ОПОП (по уровням);
- количество студентов-участников студенческих научно-практических конференций, круглых столов, форумов, олимпиад, предметных и профессиональных конкурсов по профилю реализуемых ОПОП (по уровням и отношению к общему количеству студентов очной формы обучения).

Основным критерием эффективности реализации Концепции является положительная динамика указанных показателей.

5. Развитие творческих способностей

Понятие студенческого творчества трактуется в рамках настоящей Концепции широко – не только в плане культурно-творческой деятельности, но по другим направлениям жизнедеятельности обучающихся.

Развитие научного творчества студентов осуществляется у обучающихся НГЛУ в рамках учебного и внеучебного процесса в течение всего срока освоения ОПОП и предполагает решение следующих задач:

- привлечение студенчества к научному творчеству с самых ранних этапов обучения в университете;
- развитие интереса к фундаментальным исследованиям в рамках основных направлений научной деятельности университета;
- привлечение студенческой молодежи к работе в рамках научных школ и научно-педагогических коллективов Университета;
- формирование мотивации к исследовательской работе, инновационному мышлению;
- воспитание творческого отношения к будущей профессии через исследовательскую деятельность;
- организационное сопровождение самостоятельного научного поиска студентов;
- формирование навыков научно-организационной деятельности путем привлечения студентов к организации и проведению внутривузовских студенческих научных мероприятий (конференций, конкурсов, олимпиад);
- создание и внедрение эффективной системы информирования студентов о событиях научной жизни в НГЛУ и за его пределами

(всероссийские, региональные, городские конкурсы научных проектов, конференции, стажировки, публикации по результатам исследований и т.п.);

- содействие в продвижении результатов студенческого научного творчества;

- развитие сотрудничества с СНО других вузов, изучение отечественного и зарубежного опыта организации НИРС с целью внедрения передовых форм и методов в свою работу;

- участие в развитии международного академического сотрудничества по направлениям деятельности университета в области науки и образования;

- информационная поддержка студенческой науки в средствах массовой информации, Интернет; популяризация научных достижений студентов НГЛУ с целью поднятия престижа молодежной науки.

Внеучебные мероприятия по формированию научного мировоззрения обучающихся являются частью общей системы мероприятий НИРС на уровне университета, высших школ и институтов и кафедр. Ежегодно проводится студенческая научная конференция. Регулярно организуется высшими школами и институтами День студенческой науки, неотъемлемой частью которого являются встреча с заслуженными учеными НГЛУ. Особое внимание уделяется стимулированию работы Студенческого научного общества (СНО), являющегося общественным объединением студентов НГЛУ, принимающих активное участие в научно-исследовательской и научно-организационной работе. Деятельность СНО университета координируется Координационным советом органов студенческого самоуправления и Советом молодых ученых НГЛУ.

Показателями реализации Концепции в данной сфере являются количество:

- встреч студентов с представителями науки и заслуженными научными деятелями;

- традиционных мероприятий по формированию научного мировоззрения (по уровням);

- студенческих научно-исследовательских объединений, кружков и проектных групп в университете;

- научно-исследовательских проектов, реализованных студентами (по уровням);

- участников научных и научно-практических мероприятий (конференций, семинаров, круглых столов, форумов и пр.), опытно-конструкторской работы из числа студентов (по уровням и отношению к общему количеству студентов очной формы обучения);

- публикаций студентов в сборниках НГЛУ, межвузовских сборниках, в сборниках ВАК, Web of Science|Skopus, научных журналах (по уровням и отношению к общему количеству студентов очной формы обучения);

- студентов, имеющих индивидуальные достижения и поощрения по результатам научно-исследовательской работы (по уровням и отношению к общему количеству студентов очной формы обучения).

Критериями эффективности реализации Концепции по развитию научного творчества обучающихся НГЛУ является положительная динамика указанных показателей.

На развитие культурного творчества обучающихся направлена деятельность всех творческих коллективов и объединений НГЛУ. Среди коллективов, имеющих многолетнюю историю, можно назвать Народный коллектив России, Академический хор НГЛУ им. Н.А. Добролюбова, студенческую театральную студию НГЛУ "ЛГУН", фольклорно-этнографический ансамбль "Синий лен". Работа данных творческих коллективов НГЛУ отмечена самыми высокими наградами на городском, областном, всероссийском и международном уровнях.

В университете успешно работает студенческий пресс-центр, включающий работу Студенческого радио «Лингвист», студенческого телевидения «LinTime», электронной студенческой газеты «Лингвист», молодёжного ресурса студентов НГЛУ «LUNN FAMILY». Стимулируется и поощряется также деятельность других студенческих объединений НГЛУ, способствующих развитию спортивной, личностной и организационной активности обучающихся: профсоюзная организация в НГЛУ, студенческий клуб Российского Союза Молодёжи в НГЛУ, мультикультурный центр НГЛУ «iVoLUNNteer», Студенческий спортивный клуб НГЛУ, группа поддержки НГЛУ «FLUNNINGO», экологический клуб «Номесо», танцевальный коллектив «LDance», танцевальный коллектив «ELEGANTE», студенческий научно-дискуссионный клуб «Трибуна», туристический клуб «Робинзон», Киноклуб НГЛУ «CASSETTE». В НГЛУ функционирует Штаб студенческих отрядов НГЛУ "За Мечтой!", который включает в себя студенческий педагогический отряд «ДОБРО», студенческий педагогический отряд «RespekT», студенческий отряд проводников «Легион». Развитию студенческих объединений уделяется особое внимание со стороны всех субъектов системы воспитательной работы НГЛУ.

Реализация Концепции в сфере развития культурно-творческих способностей обучающихся направлена на организационную, методическую и материально-техническую поддержку творческих студенческих объединений Университета в рамках Положения о студенческом творческом объединении и утвержденной сметы расходов НГЛУ на текущий учебный год.

Показателями реализации Концепции в данной сфере являются количество:

- студенческих творческих объединений в вузе;
- студентов, вовлеченных в работу студенческих творческих объединений;
- достижения студенческих творческих объединений на разных уровнях;

- индивидуальные творческие достижения студентов по отношению к общему количеству обучающихся очной формы.

Основным критерием эффективности реализации Концепции является положительная динамика указанных показателей.

Развитие студенческого творчества тесно связано с вопросами развития социальной активности обучающихся.

6. Развитие социальной активности

Социальная активность студентов развивается посредством их участия в процессе управления вузом, организации и проведении различных внеучебных мероприятий, организации деятельности органов студенческого самоуправления и проектной деятельности. Студенческое самоуправление дает широкие возможности для реализации личностного потенциала студентов, формирования и развития способности принимать обдуманные решения и нести за них ответственность.

Участие в работе органов студенческого самоуправления значительно повышает уровень гражданской и социально-культурной компетентности обучающихся, их способность выполнять общественно значимые виды деятельности, принимать ответственные решения и участвовать в управлении вузом.

Действующими органами студенческого самоуправления в НГЛУ выступают студенческий профком, студенческий совет, студенческие советы общежитий НГЛУ. Они проводят активную работу по организации студенческих культурно-массовых и спортивных мероприятий, участвуют в работе различных совещательных органов вуза, представляют университет в органах студенческого самоуправления на уровне города и области, в Молодежном парламенте Нижегородской области, являются организаторами и участниками Школ студенческого актива и других студенческих форумов различных уровней.

Деятельность и развитие органов студенческого самоуправления в НГЛУ осуществляется в соответствии с Положением о студенческом самоуправлении НГЛУ. Высшим органом студенческого самоуправления в НГЛУ является Координационный совет органов студенческого самоуправления.

Реализация Концепции в сфере развития социальной активности обучающихся НГЛУ направлена на организационную, методическую и материально-техническую поддержку органов студенческого самоуправления Университета в рамках Положения об органе студенческого самоуправления.

Показателями реализации Концепции в данной сфере являются количество:

- студентов, вовлеченных в работу органов студенческого самоуправления, по отношению к общему количеству студентов очной формы обучения;

- мероприятий, проведенных органами студенческого самоуправления на разных структурных уровнях Университета;

- достижений органов студенческого самоуправления НГЛУ на разных уровнях;

- индивидуальные достижения студентов в общественной деятельности по отношению к общему количеству обучающихся очной формы.

Основным критерием эффективности реализации Концепции является положительная динамика указанных показателей.

7. Развитие конкурентоспособности.

Развитие конкурентоспособности студентов осуществляется в НГЛУ, прежде всего, посредством развитой системы внутривузовских предметных и междисциплинарных конкурсов и олимпиад, организуемых на уровне кафедр, факультетов и университета. Большое внимание уделяется при этом организации самостоятельной работы студентов, в распоряжении которых находятся фонды библиотеки НГЛУ на различных иностранных языках, включая электронные образовательные ресурсы, доступные в сети Интернет с любого компьютера; научный и студенческий читальные залы; компьютерные классы для самостоятельной работы с доступом в Интернет; фонды Ресурсных центров НГЛУ.

Ежегодно студенты НГЛУ демонстрируют высокий уровень знаний в различных предметных областях на областных, региональных и всероссийских олимпиадах и конкурсах. Студенты принимают участие в работе исследовательских коллективов НГЛУ в рамках проектов Федеральной целевой программы "Научные и научно-педагогические кадры инновационной России", являются активными участниками ежегодной студенческой научной конференции. На базе университета проводятся ежегодная Региональная олимпиада по иностранным языкам для студентов, а также Всероссийские олимпиады по иностранным языкам для школьников и Межвузовский профессиональный конкурс перевода. Выпускаются Сборник студенческих научных работ и сборник "Проблемы языка и перевода в трудах молодых ученых", куда включаются лучшие НИР, выполненные студентами.

Перспективным направлением Концепции является проектная деятельность.

Поскольку развитие конкурентоспособности является одной из основных задач профессиональной подготовки выпускника Университета, содержание и формы реализации целевой программы по развитию

конкурентоспособности обучающихся НГЛУ в рамках Концепции несёт выпускающая кафедра.

8. Социальная поддержка обучающихся

В Университете создана эффективная система поощрения и социальной поддержки студентов: осуществляется назначение и выплата государственной академической стипендии, государственной социальной стипендии, государственная академическая стипендия в повышенном размере.

За успехи в учёбе, активное участие в научно-исследовательской работе, культурно-творческой, спортивной и общественной жизни для обучающихся установлены следующие виды поощрений:

- объявление благодарности ректора НГЛУ;
- награждение Почётной грамотой НГЛУ;
- награждение ценным подарком;
- назначение повышенной стипендии.

Обучающиеся НГЛУ, особо отличившиеся в учебной, научной, культурно-творческой, спортивной и общественной деятельности, могут быть представлены к назначению именных стипендий регионального и федерального уровней, в том числе стипендий Президента Российской Федерации и Правительства Российской Федерации, к ведомственным наградам, а также к иным наградам в соответствии с положением об именной стипендии, награде и законодательством Российской Федерации.

Дополнительные стипендии назначаются в установленном порядке и не отменяют назначение государственной академической стипендии. Членами стипендиальных комиссий по отбору кандидатов на получение разных видов стипендий являются представители органов студенческого самоуправления.

Профсоюзная организация студентов оказывает материальную помощь студентам из числа нуждающихся.

В Университете действуют системы скидок при оплате за обучение, дифференцирован размер оплаты за общежитие в зависимости от жилого помещения, имеются льготы по предоставлению места в общежитии.

Все виды социальной поддержки обучающихся осуществляются в НГЛУ на основе действующих локальных нормативных актов и положений.

Показателями реализации Концепции в данной сфере являются количество:

- студентов, получающих академическую и социальную стипендии от общего количества студентов очной формы обучения;
- студентов, имеющих поощрения от общего количества студентов очной формы от общего количества студентов очной формы обучения;
- студентов, которым предоставлены льготы или оказана материальная помощь от общего количества студентов очной формы обучения.

Ответственными за реализацию Концепции являются:

- на уровне кафедр – кураторы, заведующие кафедрами;
- на уровне высших школ и институтов – заместители деканов по УВР, деканы;
- на уровне университета – Учебное управление, Управление по воспитательной работе, Совет по воспитательной работе, Ученый совет.

4. Критерии эффективности воспитательной деятельности НГЛУ являются:

- наличие локальных нормативных актов, регламентирующих воспитательную работу;
- наличие единой системы планирования воспитательной работы, системы управления воспитательной работой;
- степень информационного обеспечения воспитательной работы;
- степень участия в организации воспитательной работы органов самоуправления обучающихся;
- степень участия в организации и совершенствовании воспитательной работы кафедр;
- степень участия обучающихся в научных исследованиях и мероприятиях;
- массовость участия обучающихся в мероприятиях НГЛУ;
- степень удовлетворенности всех участников образовательного процесса;
- участие и результативность участия обучающихся в областных соревнованиях, конкурсах, фестивалях и других мероприятиях федерального уровня;
- уровень морально-психологической атмосферы в коллективах обучающихся;
- показатели учебной дисциплины;
- степень организации обратной связи с выпускниками;
- наличие материально-технической базы для воспитательной работы;
- наличие структуры по оказанию психологической помощи;
- наличие системы поощрения обучающихся;
- отсутствие правонарушений среди обучающихся;
- наличие и ведение электронной базы данных участия обучающихся во внеаудиторных мероприятиях.

5. Управление реализацией Концепции

Концепция предусматривает организацию управления на основе системного и программного подходов.

Структура управления реализацией Концепции включает:

- утверждение и модернизация Концепции – Ученый совет;
- контроль за реализацией Концепцией – первый проректор;

- ответственность за реализацию Концепции – Управление по воспитательной работе; профильные структурные подразделения, осуществляющие оперативное управление реализацией Концепцией;

- деканы высших школ и институтов,
- заместители деканов по учебно-воспитательной работе,
- кураторы учебных групп высших школ и институтов;
- руководители проектных офисов;

- органы студенческого самоуправления (студенческая профсоюзная организация, студенческий совет, творческие студенческие объединения) и Координационный совет органов студенческого самоуправления НГЛУ как высший орган студенческого самоуправления.

- совещательные органы – Совет по воспитательной работе НГЛУ, Стипендиальная комиссия НГЛУ, комиссии и подкомиссии высших школ и институтов по вопросам реализации Концепции.

Структура Управления реализацией Концепции представлена в Приложении 1.

Ученый совет определяет формы и методы управления реализацией Концепции, назначает руководителей целевых программ, осуществляет оперативный контроль за выполнением Концепции, рассматривает предложения Координационного совета по воспитательной политике, направленные на повышение эффективности использования ресурсов, и выносит их на утверждение Ученого совета.

Общий контроль за реализацией Концепции воспитания студентов НГЛУ осуществляет *первый проректор*, который:

– ежегодно заслушивает отчеты руководителей целевых программ о ходе их реализации;

– контролирует соблюдение календарного графика реализации целевых программ;

– анализирует эффективность использования ресурсов в процессе целевых программ;

– оценивает соответствие результатов выполнения целевых программ утвержденным индикаторам реализации Концепции;

– утверждает изменения и дополнения в комплексные целевые программы Концепции.

Оперативное управление реализацией Концепции осуществляют *Управление по воспитательной работе и профильные структурные подразделения* университета: профильные кафедры, Учебное управление, Управление по НИР, проектные офисы, органы студенческого самоуправления.

Совет по воспитательной работе НГЛУ является совещательным органом по реализации Концепции, который:

– осуществляет оперативный анализ выполнения мероприятий Концепции;

– анализирует причины отклонений фактических результатов реализации мероприятий Концепции от запланированных показателей;

– осуществляет проведение послепрограммного анализа и формирование архива программ Концепции.

Координацию выполнения работ по направлениям реализации Концепции осуществляют руководители из числа специалистов профильных структурных подразделений университета.

Деятельность профильных структурных подразделений обеспечивает взаимодействие с органами государственной власти, местного самоуправления и общественными организациями, реализующими молодежную политику; координацию деятельности субъектов Концепции, включенность органов студенческого самоуправления в процесс организации и осуществления целевых программ.

Органы студенческого самоуправления представлены Координационным советом органов студенческого самоуправления, объединяющим руководителей и представителей органов студенческого самоуправления и студенческих объединений разных видов. Деятельность органов студенческого самоуправления призвана содействовать активному вовлечению студенческой молодежи в различные сферы жизни университета, в организацию и проведение мероприятий, обеспечивающих выполнение целевых программ Концепции, осуществление общественной экспертизы эффективности реализации Концепции.

Воспитательная модель НГЛУ строится на гармоничном интегрировании внеучебной работы в образовательный процесс и комплексном подходе к организации внеучебной работы, что позволяет эффективно осуществлять формирование профессиональных и общекультурных компетенций у обучающихся в течение всего цикла обучения.

Внеучебная воспитательная деятельность университета осуществляется в соответствии с Планом воспитательной работы на цикл обучения, Календарным планом внеучебных мероприятий НГЛУ на текущий учебный год и Календарным планом внеучебных мероприятий высших школ и институтов на текущий учебный год по основным направлениям воспитательной деятельности и с учетом целевых показателей реализации Концепции.

5. Научно-методическое обеспечение воспитательной работы

Развитие воспитательной системы университета непрерывно связано с научно-методическим обеспечением и проведением комплекса обучающих методических круглых столов, конференций, методологических семинаров для обсуждения наиболее важных проблем воспитания студентов, направленных на повышение квалификации педагогов и кураторов и на активизацию

воспитательной деятельности в студенческих группах, в высших школах и институтах НГЛУ.

Создаваемая доступная для преподавателей научно-методическая база организации воспитательного процесса в университете включает систематизированные материалы, методические рекомендации, обобщение результативного педагогического опыта, авторские и коллективные сборники научных трудов и монографии.

Важным условием создания эффективного научно-методического обеспечения совершенствования университетского воспитания является интеграция воспитательной и научной работы. В осмыслении и решении воспитательных задач в арсенале университета - научные лаборатории, кафедры, диссертационный совет по педагогическим и методическим наукам.

Основными тематическими направлениями такой интегрированной работы должны стать:

- организация научных исследований по актуальным проблемам воспитания в современных условиях;
- ориентация преподавателей кафедр и сотрудников научных подразделений на разработку проектов, имеющих практическое значение для совершенствования воспитания студентов, опыт разработки социально значимых воспитательных проектов;
- участие в конкурсах научных фондов, благотворительных и иных организаций на получение грантов для разработки проблем воспитания студентов;
- информационное обеспечение воспитательного процесса с целью повышения квалификации педагогов и кураторов групп;
- разработка критериев оценки состояния и результатов вузовского воспитания, взамен давно устаревших;
- современные педагогические технологии проектирования, диагностики и управления процессом воспитания;
- работа служб мониторинга, результаты проведения диагностических исследований, анализа состояния и перспектив развития воспитательного процесса;
- создание комфортной психолого-педагогической среды;
- реализация рабочих программ воспитания высших школ и институтов НГЛУ с 2020/2021 учебного года и далее ежегодно.

6. Ресурсное обеспечение воспитательной работы

Основными источниками финансирования воспитательной работы являются бюджетные средства Университета и внебюджетные средства факультетов и Университета. Объем финансирования ежегодно может уточняться, исходя из возможностей бюджетов.

Проблемы финансирования решаются также через реализацию социальных проектов, грантовые поддержки, а также спонсорскую помощь.

7. Заключение

Концепция воспитания обучающихся НГЛУ является неотъемлемой частью Стратегии развития Нижегородского государственного лингвистического университета им. Н.А. Добролюбова с 2020 по 2025 годы и предусматривает развитие корпоративной среды НГЛУ, обеспечивающей развитие общекультурных (социально-личностных) компетенций выпускников. Её основными характеристиками в свете вышеизложенного выступают: целостность учебно-воспитательного процесса, организация внеучебной воспитательной деятельности по различным направлениям, нормативная база для управления воспитательной деятельностью, социальная инфраструктура вуза, социальная поддержка студентов, взаимодействие субъектов социокультурной среды вуза, деятельность органов студенческого самоуправления, информационное обеспечение воспитательного процесса, взаимодействие среды вуза и "внешней среды".

Особая значимость в реализации Концепции воспитательной работы в университете придается системе информирования студентов о результатах учебно-воспитательного процесса. Презентация результатов воспитательной работы, их обсуждение и анализ осуществляются ежегодно на заседаниях выпускающих кафедр, высших школ и институтов, Ученого совета НГЛУ, общих факультетских мероприятиях для студентов. Информация о проводимых в НГЛУ внеаудиторных мероприятиях, работе органов студенческого самоуправления и студенческих творческих коллективов представляется на официальном сайте, информационных досках НГЛУ, сообщается в вузовских СМИ – студенческих газетах, телевидении и радио.

На официальном сайте вуза организована виртуальная приёмная ректора в рубрике "Задай вопрос ректору", что обеспечивает гласность и прозрачность управления образовательным процессом, а также создание "открытого диалога" между администрацией вуза и студенческой молодежью.

Эффективность воспитательной работы оценивается в НГЛУ, исходя из критериев эффективности реализации настоящей Концепции по основным направлениям воспитательной деятельности Университета.

При этом критерии оценки воспитательной работы преподавателей, кураторов и заведующих кафедрами, а также кафедр и факультетов разрабатываются структурными подразделениями в соответствии с настоящей Концепцией.

Стимулирование деятельности субъектов воспитательной деятельности НГЛУ осуществляется в рамках общей системы стимулирования работников НГЛУ.

Одним из наиболее важных элементов воспитания, оказывающих на обучающихся опосредованное влияние, является социально-культурная среда НГЛУ, которая формируется всеми структурными подразделениями вуза.

Система воспитания носит динамический характер, поэтому настоящая Концепция служит основой для создания тематических программ по направлениям воспитательной деятельности, планов воспитательной работы и организация работы проектных офисов НГЛУ, комплекса тематических мероприятий, направленных на активную деятельность студенческих сообществ и учебных групп НГЛУ и вовлеченность студентов в событийность университета студенческого и преподавательского сообщества.

Приложения:

Приложение 1. Структура управления реализацией Концепции воспитания обучающихся ФГБОУ ВО "НГЛУ" (рис.1)

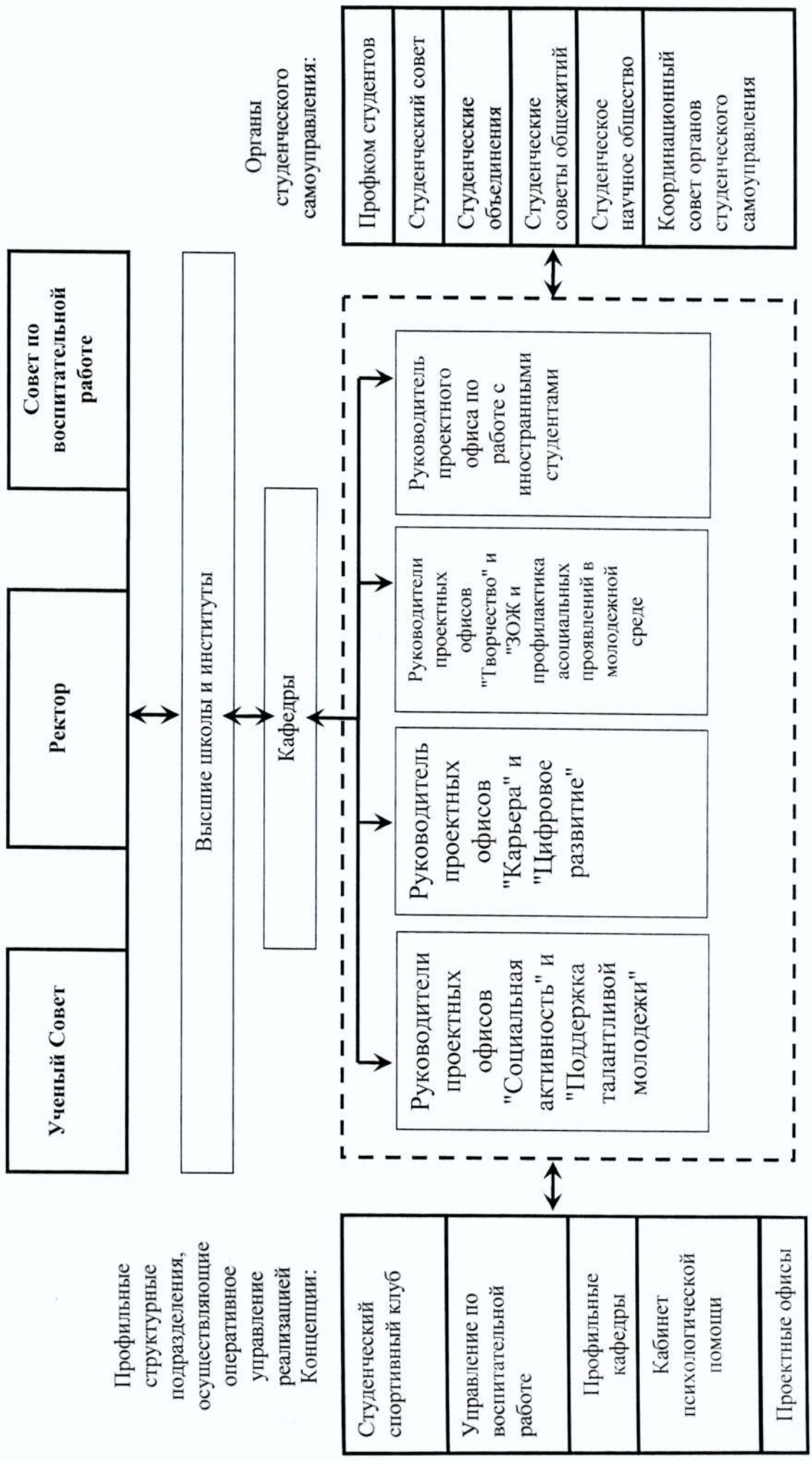


Рис 1. Структура управления реализацией Концепции воспитательной работы НГЛУ